



Единая  
Биометрическая  
Система

СТАНДАРТ ГИС ЕБС

# Требования к взаимодействию информационных систем банков с мобильным приложением «Госуслуги Биометрия»

Версия 1.1

Москва 2026

- Содержание:** Документ содержит описание требований, предъявляемых к основным процессам взаимодействия информационных систем банков с мобильным приложением «Госуслуги Биометрия»
- Область применения:** Документ применяется банками при организации взаимодействия своих информационных систем с мобильным приложением «Госуслуги Биометрия»
- Аудитория:** Участники биометрического взаимодействия: юридические лица, указанные в части 1 статьи 4 Федерального закона № 572-ФЗ, а именно банки – для цели организации взаимодействия своих информационных систем с мобильным приложением «Госуслуги Биометрия», физические лица – для ознакомления с порядком организации банками взаимодействия и условиями предоставления банками некоторых услуг с использованием мобильным приложением «Госуслуги Биометрия»
- Обратная связь:** В случае возникновения вопросов, связанных с данным документом, участнику биометрического взаимодействия необходимо создать заявку в личном кабинете на Портале ГИС ЕБС ([ebs.ru](http://ebs.ru)) в разделе «Техподдержка» или по адресу электронной почты [support@ebs.ru](mailto:support@ebs.ru), в которой указать суть вопроса  
Настоящий документ является интеллектуальной собственностью АО «ЦБТ», его содержание не может быть полностью или частично воспроизведено, тиражировано, распространено или модифицировано без разрешения АО «ЦБТ»
- Права собственности:** Настоящий документ является интеллектуальной собственностью АО «ЦБТ», его содержание не может быть полностью или частично воспроизведено, тиражировано, распространено или модифицировано без разрешения АО «ЦБТ»



# Содержание

1. Общие сведения .....	6
1.1. Назначение и область применения документа .....	6
1.2. Термины, определения и сокращения .....	7
1.3. Нормативные ссылки .....	18
2. Сервис удаленной идентификации ГИС ЕБС .....	21
2.1. Процессы удаленной идентификации ГИС ЕБС и удаленной идентификации ГИС ЕБС mWeb-to-App .....	21
2.1.1. Описание процесса удаленной идентификации ГИС ЕБС .....	21
2.1.2. Описание процесса удаленной идентификации ГИС ЕБС mWeb-to-App .....	28
2.2. Требования для подключения сервиса удаленной идентификации .....	33
ГИС ЕБС	
2.3. Требования к настройке ИС Потребителя БДн .....	36
2.4. Требования к обеспечению защиты информации в процессе удаленной идентификации .....	38
3. Сбор согласий через МП «Госуслуги Биометрия» в пользу КБС банков на выгрузку векторов .....	40
3.1. Сбор согласий при помощи каталога в МП «Госуслуги Биометрия» .....	41
3.1.1. Описание процесса сбора согласий при помощи каталога в МП «Госуслуги Биометрия» .....	42
3.1.2. Порядок добавления КБС банка в каталог МП «Госуслуги Биометрия» .....	44
3.2. Сбор согласий при помощи глубинной ссылки (deeplink) .....	46

4. Формирование глубинной ссылки .....	49
4.1. Порядок формирования глубинной ссылки (deeplink) для перехода из МП банка в МП «Госуслуги Биометрия» .....	49
4.2. Порядок формирования глубинной ссылки (deeplink) для сервиса удаленной идентификации ГИС ЕБС mWeb-to-App .....	51
5. Использование в МП «Госуслуги Биометрия» различных провайдеров идентификации (IdP) .....	55
6. Порядок размещения в разделе «Услуги» МП «Госуслуги Биометрия» банковских продуктов с использованием биометрии .....	56
7. Сервисная и техническая поддержка .....	60

# 1. Общие сведения

## 1.1. Назначение и область применения документа

Назначение настоящего документа – описание требований, предъявляемых к процессам взаимодействия информационных систем банков с мобильным приложением «Госуслуги Биометрия»: удаленной идентификации, получения согласий в пользу третьих лиц (коммерческих биометрических систем банков) в мобильном приложении «Госуслуги Биометрия» на выгрузку векторов из Государственной информационной системы «Единая система идентификации и аутентификации физических лиц с использованием биометрических персональных данных» (Единая биометрическая система) в коммерческие биометрические системы банков, использованию в мобильном приложении «Госуслуги Биометрия» провайдеров идентификации, иных чем Единая система идентификации и аутентификации, размещению в разделе «Услуги» мобильного приложения «Госуслуги Биометрия» банковских продуктов с использованием биометрии.

Настоящий документ утвержден для использования банками при разработке локальных нормативных актов, регламентирующих процессы взаимодействия информационных систем банков с Государственной информационной системой «Единая система идентификации и аутентификации физических лиц с использованием биометрических персональных данных» (Единая биометрическая система), инструктирования и разъяснения своим сотрудникам процессов взаимодействия с Государственной информационной системой «Единая система идентификации и аутентификации физических лиц с использованием биометрических персональных данных» (Единая биометрическая система), и т.д.

## 1.2. Термины, определения и сокращения

### Адаптер, Типовое решение по информационной безопасности (ТИБ)

Программно-аппаратный комплекс электронной подписи БДн при подключении к ГИС ЕБС

---

### Аутентификация

Совокупность мероприятий по проверке ФЛ на принадлежность ему идентификаторов посредством сопоставления их со сведениями об ФЛ, которыми располагает ФЛ, проводящее аутентификацию, и установлению правомерности владения ФЛ идентификаторами посредством использования аутентифицирующих признаков в рамках процедуры аутентификации, в результате чего ФЛ считается установленным

---

### Бэкенд, backend, бэк

Программно-аппаратная серверная часть сервиса, отвечающая за функционирование его внутренней части

---

### Биометрическая верификация

Процесс подтверждения биометрического заявления при сравнении (аутентификация «один к одному»), в рамках которого производится сопоставление БКШ пользователя с предъявляемым БО и определение степени соответствия, а результат может использоваться как фактор аутентификации в ИС Участника БВ. Биометрическая верификация в рамках требований Федерального закона №115-ФЗ входит в процедуру удаленной идентификации. Биометрическая верификация вне Федерального закона от №115-ФЗ производится для подтверждения личности с использованием провайдера идентификации, отличного от ЕСИА

## **Биометрическая идентификация**

Процесс сравнения представленного биометрического образца с контрольной выборкой шаблонов (схема «один ко многим») с целью определения соответствия образца какому-либо из контрольных шаблонов в данной контрольной выборке для установления соответствующей шаблону личности

---

## **Биометрическая регистрация, регистрация БПДн**

Создание и сохранение записи данных о регистрации БПДн ФЛ в ГИС ЕБС в соответствии с установленными правилами

---

## **Биометрическая характеристика**

Уникальные биологические и поведенческие характеристики изображения лица и записи голоса ФЛ, которые используются в качестве отличительных, повторяющихся биометрических признаков для распознавания людей

---

## **Биометрические персональные данные (БПДн), биометрические данные (БДн), биометрия**

Сведения, которые характеризуют физиологические и биологические особенности ФЛ, на основании которых можно установить его личность и которые в соответствии с частью 1 статьи 11 Федерального закона №572-ФЗ используются оператором для установления личности субъекта персональных данных. Применительно к стадии сбора это биометрический образец или совокупность биометрических образцов, биометрический признак или набор биометрических признаков

## **Биометрический контрольный шаблон (БКШ)**

Один или более хранимых биометрических шаблонов, относящихся к субъекту биометрических данных и используемых в качестве объекта сравнения

---

## **Биометрический образец (БО)**

Аналоговое или цифровое представление биометрических характеристик, предшествующее извлечению биометрических признаков

---

## **Биометрический признак**

Цифровое представление информации (числа или метки), извлеченное из биометрических образцов и используемое для сравнения

---

## **Биометрическое взаимодействие (БВ)**

Информационное взаимодействие с целью использования сервисов ГИС ЕБС

---

## **Биометрический шаблон (БШ), вектор**

Персональные данные, полученные в результате математического преобразования прошедших контроль качества БПДн ФЛ, содержащихся в ГИС ЕБС, которое произведено с использованием информационных технологий и технических средств, соответствующих требованиям Федерального закона №572-ФЗ и Приказа Минцифры №453

---

## **Выгрузка векторов**

Процедура выгрузки БШ (векторов) из ГИС ЕБС в ИС Участника БВ

## Государственная информационная система Единая биометрическая система (ГИС ЕБС, ЕБС)

Государственная информационная система «Единая система идентификации и аутентификации физических лиц с использованием биометрических персональных данных», которая содержит биометрические персональные данные ФЛ, векторы ГИС ЕБС и иную предусмотренную в соответствии с частью 16 статьи 4 Федерального закона №572-ФЗ информацию, которая используется в целях осуществления идентификации, аутентификации с использованием БПДн ФЛ, а также в иных правоотношениях в случаях, установленных законодательством Российской Федерации, и оператором которой является определенная Правительством Российской Федерации организация

---

### ЕБС.Sdk.Adapter

Программное обеспечение (библиотека) под управлением ОС Android или ОС iOS, предназначенное для взаимодействия с МП «Госуслуги Биометрия» с вызовом МП «Госуслуги Биометрия» из МП банка для последующей удаленной идентификации. Библиотека обеспечивает:

1. проверку наличия на устройстве ФЛ-пользователя МП «Госуслуги Биометрия» для удаленной идентификации;
2. формирование запроса на прохождение биометрической верификации в МП «Госуслуги Биометрия»;
3. взаимодействие МП банка с МП «Госуслуги Биометрия»

---

### ЕСИА

Федеральная государственная информационная система «Единая система идентификации и аутентификации в инфраструктуре, обеспечивающей информационно-технологическое взаимодействие информационных систем, используемых для предоставления государственных и муниципальных услуг в электронной форме», обеспечивающая санкционированный доступ к информации, содержащейся в информационных системах

## «Живость» / витальность (Liveness)

Свойство или состояние живого индивида, подтверждаемое анатомическими характеристиками, произвольными реакциями, физиологическими функциями, произвольными реакциями или поведенческими характеристиками индивида

---

## Импорт БО

Процедура регистрации пользователей через API с передачей БПДн и БО из ИС организации, осуществляющей импорт данных, в ГИС ЕБС

---

## ИС

Информационная система

---

## КА

Контрагент (банк)

---

## КО

Кредитная организация (банк)

---

## Коммерческая биометрическая система (КБС)

Система, получающая/деактивирующая БКШ от ГИС ЕБС в процессе выгрузки из ГИС ЕБС для использования в бизнес-процессе

## **КЭП**

Квалифицированная электронная подпись

---

## **ЛК ЮЛ**

Личный кабинет юридического лица на портале ГИС ЕБС - [ebs.ru](https://ebs.ru)

---

## **Мобильное приложение «Госуслуги Биометрия» (МП «Госуслуги Биометрия»)**

Мобильное приложение ГИС ЕБС, предназначенное для обеспечения удалённой идентификации (последовательного прохождения аутентификации в ЕСИА и биометрической верификации) (подтверждения) личности по биометрическим характеристикам при условии получения доступа к персональным данным, размещённым в иных информационных системах, для выполнения банковских операций, в том числе с использованием существующей инфраструктуры электронного правительства (ИЭП)

---

## **Микрофинансовая организация (МФО)**

Юридическое лицо, которое осуществляет микрофинансовую деятельность и сведения о котором внесены в государственный реестр микрофинансовых организаций в порядке, предусмотренном Федеральным законом от 02.07.2010 №151-ФЗ «О микрофинансовой деятельности и микрофинансовых организациях». Микрофинансовые организации могут осуществлять свою деятельность в виде микрофинансовой компании или микрокредитной компании. Микрофинансовая организация обязана осуществлять удаленную идентификацию клиента с использованием ЕСИА и ГИС ЕБС в соответствии со статьей 9 Федерального закона №572-ФЗ и аутентификацию ФЛ с использованием ЕСИА и ГИС ЕБС в соответствии со статьей 10 Федерального закона №572-ФЗ при дистанционном заключении каждого договора займа. Микрофинансовая организация вправе поручать кредитной организации проведение удаленной идентификации пользователей (процесс удаленной идентификации ГИС ЕБС mWeb-to-App) в целях заключения с ними договоров займа, обновления информации и т.д. путем подключения к сервису удаленной идентификации ГИС ЕБС

---

## **МП**

Мобильное приложение

## **Мэтчинг (связывание)**

Процедура в ГИС ЕБС по связыванию различных учетных записей ФЛ (УЗ различных IDP) между собой на основании данных для мэтчинга (Hash ПДн/ОИД ЕСИА/СНИЛС). Мэтчинг производится после регистрации УЗ и создания профиля в ГИС ЕБС

---

## **Оператор ГИС ЕБС (Оператор государственной информационной системы Единая биометрическая система)**

АО «Центр Биометрических Технологий», на которое в соответствии с Постановлением Правительства Российской Федерации от 16.12.2022 № 2326 возложены функции оператора ГИС ЕБС

## **Пользователь ГИС ЕБС, пользователь**

Физическое лицо, взаимодействующее с ГИС ЕБС с целью использования сервисов ГИС ЕБС

---

## **Пользовательский режим работы МП «Госуслуги Биометрия»**

Режим работы МП «Госуслуги Биометрия», предназначенный для информационного взаимодействия с ФЛ-пользователем МП «Госуслуги Биометрия»

---

---

## Портал ГИС ЕБС

Портал государственной информационной системы Единая биометрическая система, расположенный по адресу [ebs.ru](https://ebs.ru)

---

## Поставщик БДн

Участник биометрического взаимодействия (юридическое лицо), владелец ИС, зарегистрированной в ГИС ЕБС и имеющей возможность осуществлять сбор и предоставление БДн для биометрической регистрации

---

## Потребитель БДн

Участник биометрического взаимодействия (юридическое лицо), владелец ИС, зарегистрированной в ГИС ЕБС и имеющей возможность осуществлять использование БДн для предоставления услуг с использованием биометрии

---

## Прикладной режим работы МП «Госуслуги Биометрия»

Режим работы МП «Госуслуги Биометрия», предназначенный для взаимодействия со сторонними МП банков-Потребителей БДн (установленными на мобильном устройстве ФЛ-пользователя), ЕСИА и ГИС ЕБС в целях обеспечения процедуры получения БДн ФЛ при удалённой идентификации с использованием биометрической верификации ГИС ЕБС

---

## Провайдер идентификации / Identity Provider (IDP)

ИС, отвечающая за поддержку и управление информацией об идентификации пользователей и обеспечивающая аутентификацию пользователей для других ИС

---

## Самостоятельная регистрация БДн, саморегистрация

Процесс, предназначенный для обеспечения возможности ФЛ самостоятельно размещать свои БПДн с использованием МП «Госуслуги Биометрия» в ГИС ЕБС с применением пользовательского оборудования (оконечного оборудования)

---

## СКЗИ

Средства криптографической защиты информации

---

## Сбор БПДн

Процесс добровольной сдачи физическими лицами своих БПДн в отделениях банков для размещения и хранения в ГИС ЕБС (биометрической регистрации) в исполнение положений Федерального закона №572-ФЗ

---

## СНИЛС

Страховой номер индивидуального лицевого счёта, который присваивается каждому гражданину России Социальным фондом России и состоит из 11 цифр

---

---

## Удаленная идентификация

Процесс в рамках требований Федерального закона от 07.08.2001 №115-ФЗ «О противодействии легализации (отмыванию) доходов, полученных преступным путем, и финансированию терроризма», который включает последовательное прохождение аутентификации в ЕСИА по логину/паролю и биометрической верификации в ГИС ЕБС по степени соответствия биометрического образца

---

## Удаленная идентификация ГИС ЕБС mWeb-to-App

Процесс удаленной идентификации пользователей в рамках требований Федерального закона от 07.08.2001 г. №115-ФЗ (п. 1.5-2 статьи 7), предназначенный для использования МФО при приеме на дистанционное обслуживание, дистанционном заключении с пользователями договоров займа, обновлении информации и т.д., а также позволяющий МФО поручать кредитной организации проведение удаленной идентификации пользователей в целях заключения с ними договоров займа, обновления информации и т.д. Реализуется при взаимодействии ИС МФО, ЕСИА, ГИС ЕБС и Адаптера (ТИБ) с использованием web-версии мобильного приложения МФО и МП «Госуслуги Биометрия»

---

## УЗ

Учётная запись

---

## УЦ

Удостоверяющий центр

---

## ФЛ

Физическое лицо

---

## ЭП

Электронная подпись

---

## API

От англ. application programming interface, программный интерфейс приложения, – описание способов (набор классов, процедур, функций, структур или констант), которыми одна компьютерная программа может взаимодействовать с другой программой

---

## hash ПДн

Однонаправленное преобразование персональных данных пользователя в битовое значение установленной длины, выполняемое определённым алгоритмом ЕСИА

---

## OID, Open ID

Уникальный идентификатор (ID) учётной записи физического или юридического лица в ЕСИА

---

## TLS

От англ. transport layer security (протокол защиты транспортного уровня) – криптографические протоколы, обеспечивающие защищённую передачу данных между узлами в сети Интернет. TLS использует асимметричное шифрование для аутентификации, симметричное шифрование для конфиденциальности и коды аутентичности сообщений для сохранения целостности сообщений

## 1.3. Нормативные ссылки

При разработке настоящего стандарта были использованы нормы, содержащиеся в следующих федеральных и иных законах, подзаконных актах, локальных нормативно-правовых и других нормативных документах:

1. Федеральный закон РФ от 07.08.2001 № 115-ФЗ «О противодействии легализации (отмыванию) доходов, полученных преступным путём, и финансированию терроризма» (далее – Федеральный закон №115-ФЗ);
2. Федеральный закон от 06.04.2011 № 63-ФЗ «Об электронной подписи» (далее – Федеральный закон №63-ФЗ);
3. Федеральный закон от 27.07.2006 № 152-ФЗ «О персональных данных» (далее – Федеральный закон №152-ФЗ);
4. Федеральный закон от 29.12.2022 № 572-ФЗ «Об осуществлении идентификации и (или) аутентификации физических лиц с использованием биометрических персональных данных, о внесении изменений в отдельные законодательные акты Российской Федерации и признании утратившими силу отдельных положений законодательных актов Российской Федерации» (далее – Федеральный закон №572-ФЗ);
5. Федеральный закон от 13.03.2006 №38-ФЗ «О рекламе» (далее – Федеральный закон №38-ФЗ);
6. Федеральный закон от 02.07.2010 №151-ФЗ «О микрофинансовой деятельности и микрофинансовых организациях» (далее – Федеральный закон №151-ФЗ);
7. Постановление Правительства Российской Федерации от 10.07.2013 № 584 «Об использовании федеральной государственной информационной системы «Единая система идентификации и аутентификации в инфраструктуре, обеспечивающей информационно-технологическое взаимодействие информационных систем, используемых для предоставления государственных и муниципальных услуг в электронной форме» (далее – Постановление Правительства РФ №584);

8. Постановление Правительства Российской Федерации от 16.12.2022 № 2326 «О возложении на АО «Центр Биометрических Технологий» функций оператора единой информационной системы персональных данных, обеспечивающей обработку, включая сбор и хранение биометрических персональных данных, их проверку и передачу информации о степени их соответствия предоставленным биометрическим персональным данным физического лица», а также о признании утратившими силу распоряжения Правительства РФ от 22.02.2018 №293-р и пункта 4 изменений, которые вносятся в акты Правительства РФ, утвержденных постановлением Правительства РФ от 24.06.2021 № 982» (далее – Постановление Правительства РФ №2326);
9. Постановление Правительства Российской Федерации от 31.05.2023 № 883 «Об утверждении Положения о единой биометрической системе, в том числе о ее региональных сегментах, и о признании утратившим силу постановления Правительства Российской Федерации от 16 июня 2022 г. № 1089» (далее – Постановление Правительства РФ № 883);
10. Приказ Министерства цифрового развития, связи и массовых коммуникаций Российской Федерации от 12.05.2023 № 453 «О порядке обработки биометрических персональных данных и векторов единой биометрической системы в единой биометрической системе и в информационных системах аккредитованных государственных органов, Центрального банка Российской Федерации в случае прохождения им аккредитации, организаций, осуществляющих аутентификацию на основе биометрических персональных данных физических лиц» (далее – Приказ Минцифры № 453);
11. Приказ Министерства цифрового развития, связи и массовых коммуникаций Российской Федерации от 17.04.2023 № 378 «Об утверждении методик проверки соответствия предоставленных биометрических персональных данных физического лица соответствующим векторам единой биометрической системы и определении степени взаимного соответствия биометрических персональных данных и векторов единой биометрической системы, достаточной для проведения идентификации и (или) аутентификации» (далее – Приказ Минцифры № 378);

12. Приказ Министерства связи и массовых коммуникаций РФ от 23 июня 2015 г. №210 «Об утверждении Технических требований к взаимодействию информационных систем в единой системе межведомственного электронного взаимодействия» (далее – Приказ Минцифры от 23 июня 2015 г. №210);
13. Положение о разработке, производстве, реализации и эксплуатации шифровальных (криптографических) средств защиты информации, утвержденное Приказом ФСБ РФ от 9 февраля 2005 г. №66 (далее - Положение ПКЗ-2005);
14. ГОСТ Р 34.10-2012 «Информационная технология. Криптографическая защита информации. Процессы формирования и проверки электронной цифровой подписи»;
15. ГОСТ Р 34.11-2012 «Информационная технология. Криптографическая защита информации. Функция хэширования»;
16. ГОСТ Р 34.12–2015 «Информационная технология. Криптографическая защита информации. Блочные шифры»;
17. РД 50-34.698-90 «Автоматизированные системы. Требования к содержанию документов».

## 2. Сервис удаленной идентификации ГИС ЕБС

### 2.1. Процессы удаленной идентификации и удаленной идентификации mWeb-to-App

#### 2.1.1. Описание процесса удаленной идентификации ГИС ЕБС

Статьей 9 Федерального закона №572-ФЗ предусматривается идентификация ФЛ с использованием ГИС ЕБС. В соответствии с ч. 1 указанной статьи идентификация ФЛ осуществляется, в том числе без его личного присутствия, государственными органами, органами местного самоуправления, Центральным банком Российской Федерации, организациями финансового рынка, иными организациями, индивидуальными предпринимателями, нотариусами путем установления и проверки достоверности сведений о нем с использованием:

1. Информации о степени соответствия предоставленных БПДн ФЛ соответствующим векторам ГИС ЕБС, содержащимся в ГИС ЕБС;
2. Сведений о ФЛ, БПДн которого содержатся в ГИС ЕБС, размещенных в ЕСИА в порядке, установленном Правительством Российской Федерации.

Предусмотренная в ч. 1 статьи 9 Федерального закона №572-ФЗ идентификация с использованием ГИС ЕБС обеспечивается в ГИС ЕБС процессом удаленной идентификации. Удаленная идентификация ФЛ банком осуществляется в соответствии с требованиями Федерального закона №115-ФЗ, по удаленным каналам связи, без визита ФЛ в офис банка<sup>1</sup>. Процесс удаленной идентификации включает последовательное прохождение аутентификации в ЕСИА по логину/паролю и биометрической верификации в ГИС ЕБС по степени соответствия БО.

---

МП «Госуслуги Биометрия» в прикладном режиме обеспечивает взаимодействие со сторонними МП банков-Потребителей БДн (установленными на МП ФЛ-пользователя), ЕСИА и ГИС ЕБС, возможность получения БДн ФЛ при проведении удаленной идентификации ФЛ по биометрическим характеристикам для исполнения требований, установленных Федеральным законом №115-ФЗ. МП «Госуслуги Биометрия» также обеспечивает уровень надежности, необходимый для удаленной идентификации ФЛ банками, с дальнейшим оказанием ими банковских услуг.

Для процедуры удалённой идентификации с помощью МП «Госуслуги Биометрия» используются:

- механизм аутентификации пользователей ЕСИА, для обеспечения возможности запросить усиленную аутентификацию с помощью биометрической верификации, обеспечиваемую ГИС ЕБС;
- МП «Госуслуги Биометрия» (компонент ГИС ЕБС);
- стороннее МП банка со встраиваемой в него библиотекой ЕБС.Sdk.Adapter<sup>2</sup>, через которую осуществляется взаимодействие МП банка с МП «Госуслуги Биометрия» для биометрической верификации по криптографическому протоколу TLS, установленному по российским криптографическим алгоритмам;
- универсальный механизм (API биометрической верификации) ГИС ЕБС для обеспечения возможности подключения внешних систем к ГИС ЕБС и взаимодействия ИС Потребителя БДн (банка) и ЕСИА с ГИС ЕБС.

После успешного прохождения процедуры аутентификации в ЕСИА собранные БО передаются в API биометрической верификации ГИС ЕБС. Результатом биометрической верификации является передача результатов сравнения из ГИС ЕБС во внешнюю систему (ИС банка).

---

<sup>2</sup> Подробное описание библиотеки ЕБС.Sdk.Adapter рассматривается в документах «Руководство пользователя по использованию ЕБС.SDK.Adapter для ОС Android» и «Руководство пользователя по использованию ЕБС.SDK.Adapter для ОС iOS» (публикуются по адресу [ebs.ru/documents](http://ebs.ru/documents) в разделе «Библиотека ЕБС.Sdk.Adapter».)

ГИС ЕБС возвращает положительный результат во внешние системы банков, если степень соответствия превышает установленный федеральным органом исполнительной власти по согласованию с ЦБ РФ минимальный порог (см. Приказ Минцифры № 378). В ином случае возвращается отказ.

Банки могут подключиться к ГИС ЕБС в роли:

- Поставщика БДн, т.е. организации, которая регистрирует биометрические данные ФЛ;
- Потребителя БДн, т.е. организации, которая осуществляет использование БДн для предоставления услуг с использованием биометрии;
- одновременно Поставщика БДн и Потребителя БДн.

Для организации процесса удаленной идентификации необходимо подключение в роли Потребителя БДн<sup>3</sup>.

Алгоритм процесса удаленной идентификации с использованием МП «Госуслуги Биометрия» и встраиваемой в МП банка библиотеки ЕБС.Sdk.Adapter состоит из следующих шагов (целостность и достоверность БПДн обеспечивается посредством применения СКЗИ ТИБ, или Адаптера<sup>4</sup>):

1. Из инфраструктуры (МП) банка с ролью Потребителя БДн инициируется запрос на создание сессии верификации в Адаптер с параметрами: `sid` (идентификатор сессии), `dbo_ko_uri` (API получения результата верификации ДБО КО, на который Адаптер должен вернуть результат биометрической верификации и ПДн пользователя), `dbo_ko_public_uri` (публичный URL ДБО КО, на который Адаптер должен перенаправить пользователя, в случае успешного завершения процесса удаленной идентификации или возникновения ошибки).

<sup>3</sup> Подключение к роли Потребителя БДн подробно описано в п. 9.1.3, 9.2.3 Регламента информационного взаимодействия участников биометрических процессов с ГИС ЕБС (опубликован по адресу [ebs.ru/documents](https://ebs.ru/documents) в разделе «Технические документы»).

<sup>4</sup> См. подробнее требования к обеспечению защиты информации в процессе удаленной идентификации в п. 2.4.

2. ЕБС.Sdk.Adapter выполняет проверку наличия установленного МП Госуслуги Биометрия на устройстве. Если МП Госуслуги Биометрия не установлено на устройстве ФЛ-пользователя, то ЕБС.Sdk.Adapter перенаправляет ФЛ-пользователя в соответствующий магазин приложений платформы для установки МП Госуслуги Биометрия. Если МП Госуслуги Биометрия установлено на устройстве, то ЕБС.Sdk.Adapter выполняет переход в МП Госуслуги Биометрия.
3. МП «Госуслуги Биометрия» выполняет алгоритм авторизации в ЕСИА.
4. После успешного ввода логина и пароля пользователем в ЕСИА МП «Госуслуги Биометрия» делает запрос на аутентификацию в Инфраструктуре ЕСИА (с прохождением через Инфраструктуру Адаптера и запросом на доступ к ГИС ЕБС). После успешной авторизации, ЕСИА передает результат с параметрами code1 и state в приложение МП «Госуслуги Биометрия».<sup>5</sup>
5. МП «Госуслуги Биометрия» выполняет запрос в Адаптер на получение доступа к биометрической верификации с параметрами code1 и state.
6. Адаптер возвращает ответ с идентификатором сессии и URL web-формы прохождения удаленной идентификации в МП «Госуслуги Биометрия».
7. После получения идентификатора сессии (session\_id), МП «Госуслуги Биометрия» вызывает метод «Согласование методов сбора БО и Liveness» REST-сервиса «API биометрической верификации», с параметрами session\_id (идентификатор сессии) и metadata (информация о клиентском приложении и устройстве Пользователя). В ответ на вызов ГИС ЕБС возвращает сообщение, содержащее требуемое действие для проверки «живости» (Liveness).
8. МП «Госуслуги Биометрия» запускает процедуру записи БО.

---

<sup>5</sup> Реализация взаимодействия МП «Госуслуги Биометрия» с ЕСИА при инициации удаленной идентификации производится согласно актуальной версии документа «Методические рекомендации по использованию Единой системы идентификации и аутентификации» (доступен по адресу [digital.gov.ru/ru/documents/6186/](https://digital.gov.ru/ru/documents/6186/)), с использованием криптографического протокола TLS (в частности, см. Раздел 3 «Аутентификация пользователей через ЕСИА»).

9. МП «Госуслуги Биометрия» передает полученные БО (видеофайл) путем вызова метода «Прием БО на верификацию» REST-сервиса «API биометрической верификации», с параметрами `session_id` (идентификатор сессии), `metadata` (дополнительная метаинформация, временная метка и пр.), БО (видеофайл/файлы). После передачи в ГИС ЕБС полученных БО (видеофайла), МП «Госуслуги Биометрия» производит гарантированное удаление данного видеофайла с мобильного устройства Пользователя
10. В ответ на вызов Инфраструктура ГИС ЕБС возвращает обобщенный результат прохождения биометрической верификации пользователя (успешно или неуспешно) и уникальный идентификатор (`verifyToken`) в МП «Госуслуги Биометрия». МП «Госуслуги Биометрия» возвращает в Адаптер полученный результат верификации и `verifyToken`.
11. Адаптер отдает ссылку МП «Госуслуги Биометрия» для перенаправления в ЕСИА для получения согласия пользователя на предоставление ПДн Потребителю БДн.
12. ЕСИА запрашивает у Пользователя разрешение на предоставление ИС Потребителя БДн доступа к ПДн.
13. Пользователь сервиса подтверждает согласие на передачу ПДн. ЕСИА передает специальный маркер доступа для получения ПДн в МП «Госуслуги Биометрия».
14. МП «Госуслуги Биометрия» формирует запрос в Адаптер для получения расширенного результата биометрической верификации и ПДн в рамках созданной сессии с параметрами `code2` и `state`, полученными при выдаче согласия пользователем на передачу ПДн.
15. Адаптер генерирует параметр `res_secret` и вместе с расширенным результатом биометрической верификации Пользователя передает в ИС КА.
16. Адаптер отправляет параметр `res_secret` в МП «Госуслуги Биометрия».
17. Адаптер передает `res_secret` в Инфраструктуру Потребителя БДн (МП банка) через `ЕБС.Sdk.Adapter`.

Типовые ошибки и ответы при работе с ГИС ЕБС описаны в документе «Методические рекомендации по работе с Единой биометрической системой», Приложение Б. Типовые ошибки и ответы при работе с ЕСИА описаны в документе «Методические рекомендации по использованию Единой системы идентификации и аутентификации».

Схема процесса удаленной идентификации ФЛ с использованием МП «Госуслуги Биометрия» и библиотеки ЕБС.Sdk.Adapter представлена на Рисунке 1.

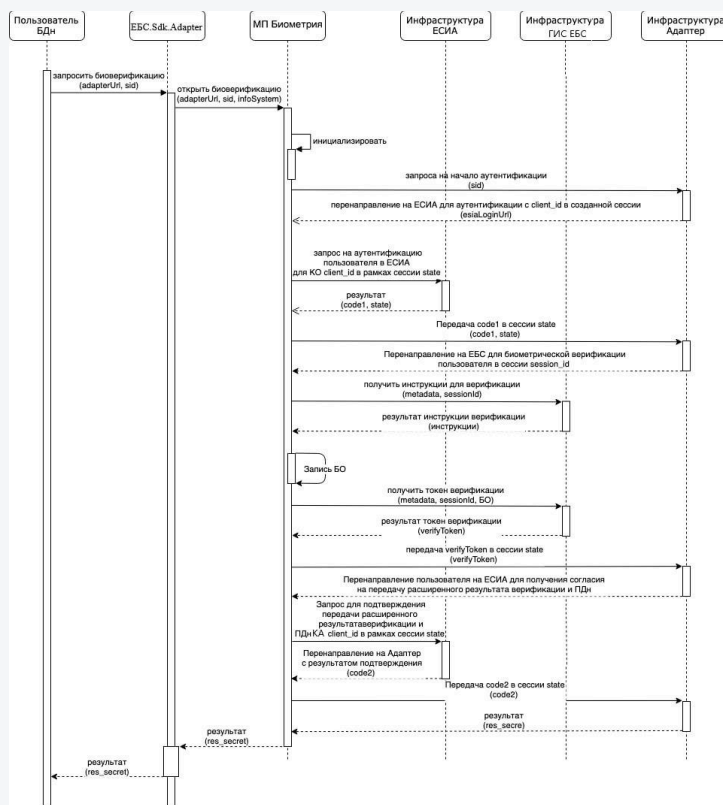


Рисунок 1 – Схема процесса удаленной идентификации ФЛ с использованием МП «Госуслуги Биометрия» и библиотеки ЕБС.Sdk.Adapter

Схема бизнес-процесса удаленной идентификации на стороне банка представлена на Рисунке 2.

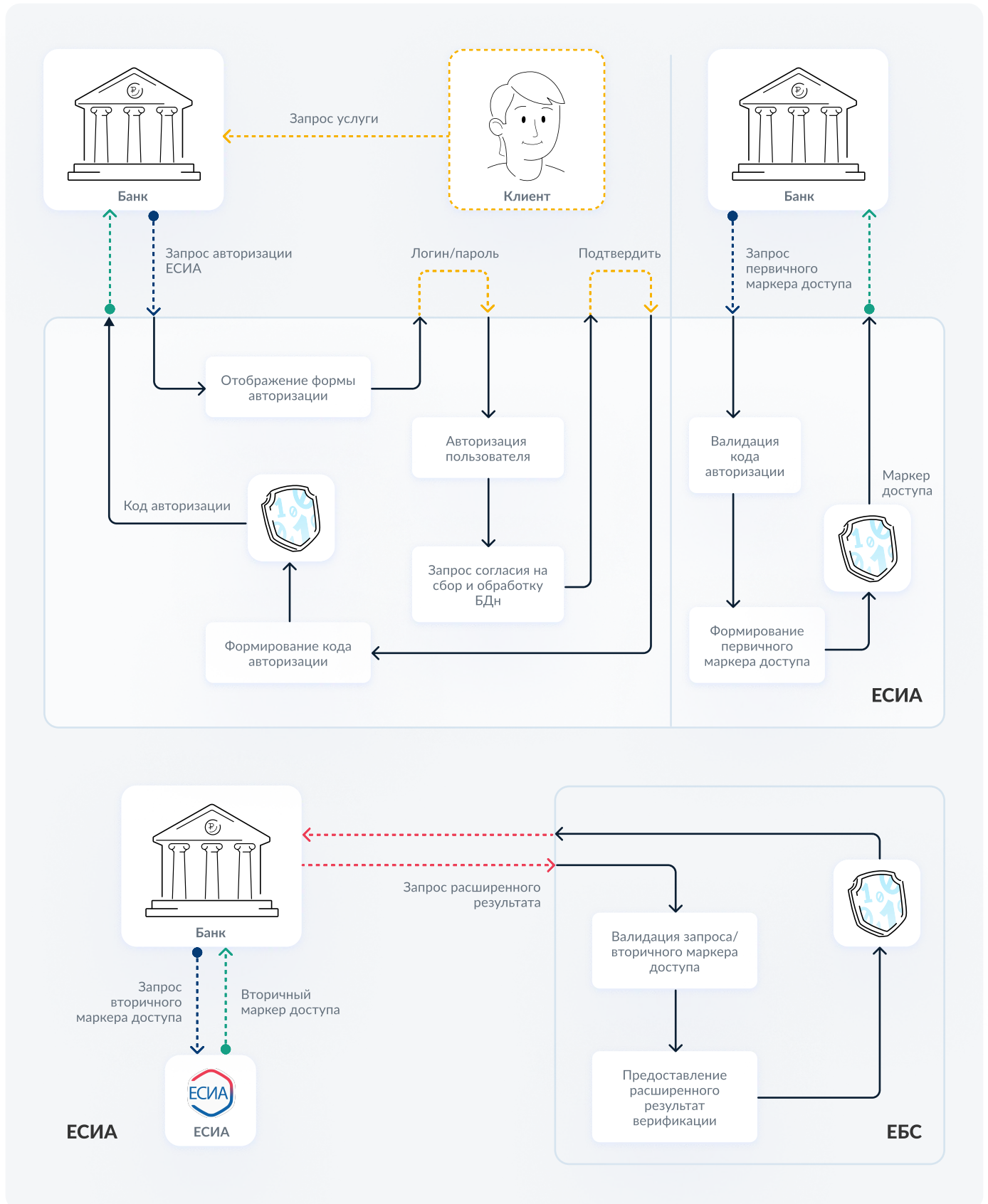


Рисунок 2 – Схема бизнес-процесса удаленной идентификации на стороне банка

## 2.1.2. Описание процесса удаленной идентификации ГИС ЕБС mWeb-to-App

В процессе удаленной идентификации ГИС ЕБС mWeb-to-App происходит последовательное прохождение аутентификации в ЕСИА по логину/паролю и верификации в ГИС ЕБС по степени схожести БО посредством функционала удаленной идентификации, реализованного в МП «Госуслуги Биометрия», с использованием МП МФО (web-версии), реализующего взаимодействие с МП «Госуслуги Биометрия» по криптографическому протоколу TLS, API биометрической верификации ГИС ЕБС и с использованием глубоких ссылок (диплинков) для перехода из МП МФО в МП «Госуслуги Биометрия».

Процесс удаленной идентификации ГИС ЕБС mWeb-to-App предназначен для реализации требований к МФО, предусмотренных в п. 1.5-2, 5.8-2 статьи 7 Федерального закона от 07.08.2001 г. №115-ФЗ. Он позволяет МФО осуществлять удаленную идентификацию/ аутентификацию клиента-ФЛ с использованием ЕСИА и ГИС ЕБС (в соответствии со статьей 9 и 10 Федерального закона №572-ФЗ) при приеме на дистанционное обслуживание, дистанционном заключении с пользователями договоров займа и т.д. Процесс удаленной идентификации ГИС ЕБС mWeb-to-App также должен будет позволить МФО поручать КО (банкам) проведение удаленной идентификации пользователей в целях заключения с ними договоров займа, обновления информации и т.д.

Конечной целью сервиса является предоставление возможности для МФО и их клиентов заключать договоры займа, обновлять информацию о клиентах, представителях клиентов, выгодоприобретателях, бенефициарных владельцах и т.д.

---

**Внимание! В процессе удаленной идентификации mWeb-to-App может быть использована только биометрия с типом: а) «Стандартная» (полученная в рамках самостоятельной регистрации с заграничным паспортом или повышения уровня биометрии) или б) «Подтвержденная» (полученная в рамках процесса 115-ФЗ путем биометрической регистрации в отделениях банков или повышения уровня биометрии с типом «Стандартная» до типа «Подтвержденная»)»<sup>6</sup>**

Алгоритм процесса удаленной идентификации mWeb-to-App:

1. Пользователь инициирует процесс получения услуги в мобильной web-версии МП МФО.
2. Web-версия МП МФО выполняет запрос в ИС МФО для старта процесса удаленной идентификации.
3. ИС МФО генерирует уникальный идентификатор (sid) и отправляет запрос на создание сессии верификации в Адаптер (см. Приложение В, раздел 3.4.1 Методических рекомендаций по работе с ГИС ЕБС для разработчиков)<sup>7</sup>
4. ИС МФО отправляет ответ в web-версию МП МФО с идентификатором сессии верификации (Sid), мнемоникой системы (InitiatorSystem), ОГРН контрагента (OGRN), адресом возврата пользователя в web-версию МП МФО (ReturnUrl), базовым URL доступа к API Адаптера (AdapterUri).
5. Web-версия МП МФО наполняет обязательными параметрами deeplink<sup>8</sup> и выполняет переход по нему. При переходе проверяется наличие установленного на устройстве ФЛ МП «Госуслуги Биометрия» и в случае его отсутствия выполняется перенаправление пользователя в соответствующий магазин приложений на страницу МП «Госуслуги Биометрия». При установленном МП «Госуслуги Биометрия» осуществляется переход по deeplink в МП.

<sup>6</sup> См. Методические рекомендации по повышению уровня для руководителей проектов, опубликованные по адресу <https://ebs.ru/documents> в разделе «Методические рекомендации, инструкции, памятки»

<sup>7</sup> Последняя версия опубликована по адресу: <https://ebs.ru/documents/> в разделе «Методические рекомендации, инструкции, памятки»

<sup>8</sup> См. п. 4.2. «Порядок формирования глубинной ссылки (deeplink) для сервиса удаленной идентификации ГИС ЕБС mWeb-to-App

6. МП «Госуслуги Биометрия» проверяет наличие обязательных параметров в deeplink. Если проверка не пройдена, пользователю отображается экран ошибки с возможностью возврата в мобильную web-версию приложения МФО в случае, если был указан параметр returnUrl.
7. МП «Госуслуги Биометрия» выполняет алгоритм авторизации в ЕСИА.
8. После успешного ввода логина и пароля пользователем в ЕСИА, МП «Госуслуги Биометрия» делает запрос на аутентификацию в Инфраструктуре ЕСИА (с прохождением через Инфраструктуру Адаптера и запросом на доступ к ГИС ЕБС). После успешной аутентификации, ЕСИА передает результат с параметрами code1 и state в МП «Госуслуги Биометрия».<sup>9</sup>
9. МП «Госуслуги Биометрия» выполняет запрос в Адаптер на получение доступа к биометрической верификации с параметрами code1 и state.
10. Адаптер возвращает ответ с идентификатором сессии и URL web-формы прохождения удаленной идентификации в МП «Госуслуги Биометрия».
11. После получения идентификатора сессии (session\_id) МП «Госуслуги Биометрия» вызывает метод «Согласование методов сбора БО и Liveness» REST-сервиса «API биометрической верификации», с параметрами session\_id (идентификатор сессии) и metadata (информация о клиентском приложении и устройстве ФЛ). В ответ на вызов ГИС ЕБС возвращает сообщение, содержащее требуемое действие для проверки «живости» (Liveness).
12. МП «Госуслуги Биометрия» запускает процедуру записи БО.
13. МП «Госуслуги Биометрия» передает полученные БО (видеофайл), путем вызова метода «Прием БО на верификацию» REST-сервиса «API биометрической верификации» с параметрами session\_id (идентификатор сессии), metadata (дополнительная метаинформация,

---

<sup>9</sup> Реализация взаимодействия МП «Госуслуги Биометрия» с ЕСИА при инициации удаленной идентификации производится согласно актуальной версии документа «Методические рекомендации по использованию Единой системы идентификации и аутентификации» (доступен по адресу <https://digital.gov.ru/documents/metodicheskie-rekomendaczii-po-ispolzovaniyu-esia>), с использованием криптографического протокола TLS (в частности, см. Раздел 3 «Аутентификация пользователей через ЕСИА»).

временная метка и пр.), БО (видеофайл/файлы).

14. В ответ на вызов Инфраструктура ГИС ЕБС возвращает обобщенный результат прохождения биометрической верификации пользователя (успешно или неуспешно) и уникальный идентификатор (verifyToken) в МП «Госуслуги Биометрия». МП «Госуслуги Биометрия» возвращает в Адаптер полученный результат верификации и verifyToken
15. Адаптер отдает ссылку МП «Госуслуги Биометрия» для перенаправления в ЕСИА для получения согласия Пользователя на предоставление ПДн Потребителю БДн.
16. ЕСИА запрашивает у Пользователя разрешение на предоставление ИС-Потребителю БДн доступа к персональным данным.
17. Пользователь сервиса подтверждает согласие на передачу персональных данных. ЕСИА передает специальный маркер доступа для получения персональных данных в «МП Госуслуги Биометрия».
18. МП «Госуслуги Биометрия» формирует запрос в Адаптер для получения расширенного результата биометрической верификации и ПДн в рамках созданной сессии с параметрами code2 и state, полученными при выдаче согласия пользователем на передачу персональных данных.
19. Адаптер генерирует параметр res\_secret и вместе с расширенным результатом биометрической верификации Пользователя передает в ИС МФО.
20. Адаптер отправляет параметр res\_secret в МП «Госуслуги Биометрия».
21. Производится возврат ФЛ на заданный web-ресурс (МФО) по переданному URL в параметре dbo\_ko\_public\_uri в запросе на создание сессии верификации в п. 3, где в query-параметрах указывается res\_secret и status=SUCCESS.

Схема процесса удаленной идентификации ГИС ЕБС mWeb-to-App с использованием МП «Госуслуги Биометрия» представлена на Рисунке 3.

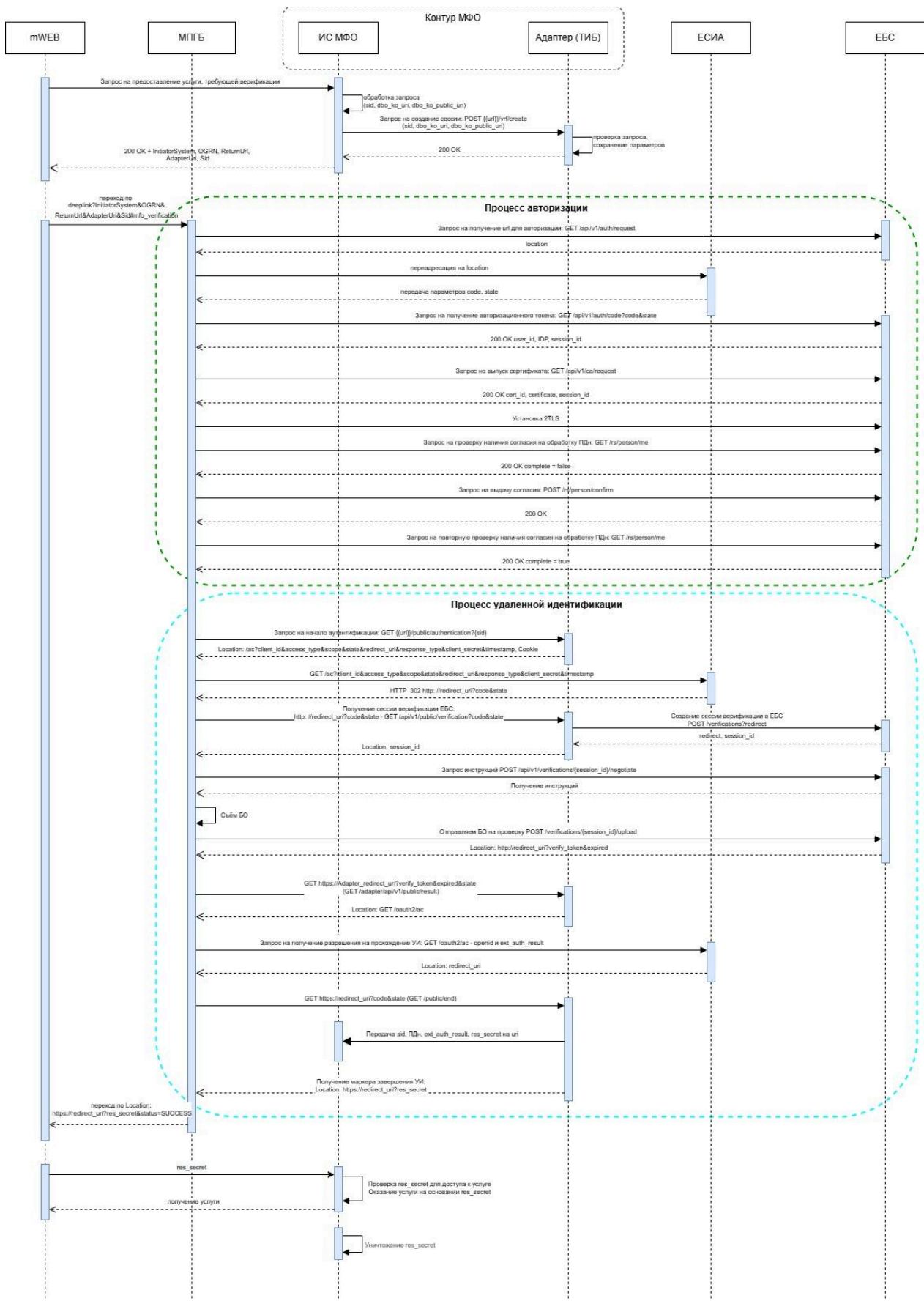


Рисунок 3 – Схема процесса удаленной идентификации ГИС ЕБС mWeb-to-App с использованием МП “Госуслуги Биометрия”

## 2.2. Требования для подключения сервиса удаленной идентификации ГИС ЕБС

ИС, участвующие в процессе удаленной идентификации:

- ИС банка (для сервиса удаленной идентификации mWeb-to-App – МФО) (Потребителя БДн);
- Адаптер<sup>10</sup>;
- ЕСИА;
- ГИС ЕБС.

Предварительные условия:

- использование ФЛ-пользователем МП банка (Потребителя БДн) со встроенной ЕБС.Sdk.Adapter (для сервиса удаленной идентификации mWeb-to-App – использование ФЛ web-версии МП МФО);
- использование ФЛ – пользователем сервиса МП «Госуслуги Биометрия»;
- согласие ФЛ на предоставление БДн;
- ФЛ имеет подтвержденную УЗ ЕСИА;
- банк (для сервиса удаленной идентификации mWeb-to-App – МФО) зарегистрирован в ГИС ЕБС в роли Потребителя БДн;
- банк (для сервиса удаленной идентификации mWeb-to-App – МФО) зарегистрирован в ЕСИА;
- наличие камеры и микрофона на устройстве ФЛ.

Для подключения к сервису удаленной идентификации ГИС ЕБС банку необходимо:

1. Зарегистрировать ИС в продуктивном контуре ЕСИА в соответствии с регламентом информационного взаимодействия Участников с Оператором ЕСИА и Оператором эксплуатации инфраструктуры электронного правительства (последняя версия опубликована

---

<sup>10</sup> Банк должен обеспечить целостность и достоверность собираемых БПДн одним из следующих способов (подробнее в ч. 3 п. 2.4): 1) реализовать механизмы формирования и проверки ЭП в прикладном (специальном) ПО, 2) реализовать встраивание СКЗИ в прикладное (специальное) ПО или 3) использовать типовое решение по информационной безопасности, внедряемое в инфраструктуру ИС участника БВ (Адаптер)

по адресу <https://digital.gov.ru/documents/reglament-informacionnogo-vzaimodejstviya-esia>) и Методическими рекомендациями по использованию ЕСИА (последняя версия опубликована по адресу <https://digital.gov.ru/documents/metodicheskie-rekomendaczii-po-ispolzovaniyu-esia>).

2. Подать заявку на регистрацию ИС и получение доступа к сервисам аутентификации в тестовом контуре ЕСИА в соответствии с регламентом информационного взаимодействия Участников с Оператором ЕСИА и Оператором эксплуатации инфраструктуры электронного правительства (последняя версия опубликована по адресу <https://digital.gov.ru/documents/reglament-informacionnogo-vzaimodejstviya-esia>) и Методическими рекомендациями по использованию ЕСИА (последняя версия опубликована по адресу <https://digital.gov.ru/documents/metodicheskie-rekomendaczii-po-ispolzovaniyu-esia>);
3. Подать заявку на регистрацию ИС в тестовой среде ГИС ЕБС в роли Потребителя БДн в соответствии с п. 9.1.3 Регламента информационного взаимодействия участников биометрических процессов с ГИС ЕБС и Методическими рекомендациями по работе с ГИС ЕБС для разработчиков (последние версии опубликованы по адресу [ebs.ru/documents](https://ebs.ru/documents) в разделе «Технические документы»);
4. Произвести акцепт оферты о «заключении соглашения об оказании услуг по предоставлению информации о степени соответствия предоставленных клиентом - физическим лицом биометрических персональных данных векторам единой биометрической системы, содержащимся в Единой биометрической системе», опубликованной по адресу [ebs.ru/documents](https://ebs.ru/documents) в разделе «Тарифы, оферты, соглашения» и в ЛК ЮЛ в разделе «Оферты»;
5. Организовать защищенный канал в соответствии с разделом 12.1.1 Регламента информационного взаимодействия участников биометрических процессов с ГИС ЕБС (последняя версия опубликована по адресу [ebs.ru/documents](https://ebs.ru/documents) в разделе «Технические документы»);
6. Подать заявку на получение доступа к сервисам аутентификации в продуктивном контуре ЕСИА в соответствии с регламентом

информационного взаимодействия Участников с Оператором ЕСИА и Оператором эксплуатации инфраструктуры электронного правительства (последняя версия опубликована по адресу <https://digital.gov.ru/documents/reglament-informacionnogo-vzaimodejstviya-esia>) и Методическими рекомендациями по использованию ЕСИА (последняя версия опубликована по адресу <https://digital.gov.ru/documents/metodicheskie-rekomendaczii-po-ispolzovaniyu-esia>);

7. Подать заявку на подключение ИС к продуктивной среде ГИС ЕБС в роли Потребителя БДн в соответствии с п. 9.2.3 Регламента информационного взаимодействия участников биометрических процессов с ГИС ЕБС и Методическими рекомендациями по работе с ГИС ЕБС для разработчиков (последние версии опубликованы по адресу [ebs.ru/documents](https://ebs.ru/documents) в разделе «Технические документы»).
8. ТОЛЬКО ДЛЯ МФО в рамках подключения сервиса удаленной идентификации ГИС ЕБС mWeb-to-App! Подать заявку (по форме Приложения А к Регламенту информационного взаимодействия участников биометрических процессов с ГИС ЕБС) на подключение сервиса удаленной идентификации ГИС ЕБС mWeb-to-App и заполнить раздел заявки «Подключение сервиса удаленной идентификации mWeb-to-App: добавление returnUrl-ссылки в белый список разрешенных URL для ИС КА» (см. п. 9.1.3, 9.2.3 Регламента). При заполнении раздела указываются параметры, передаваемые в deeplink:
  - InitiatorSystem - мнемоника системы, запрашивающая прохождение удаленной идентификации через МП Госуслуги Биометрия.
  - returnUrl - адрес, на который необходимо направить пользователя из МП Госуслуги Биометрия, в случае успешного или неуспешного прохождения УИ. Заполняется в кодировке UTF-8.
  - OGRN - ОГРН контрагента.

Подробное описание требований для подключения к сервису удаленной идентификации в ГИС ЕБС содержится в п. 7.2, 9.1.3, 9.2.3, 12.1.1, 10.3 Регламента информационного взаимодействия участников биометрических процессов с ГИС ЕБС (последняя версия опубликована по адресу [ebs.ru/documents](https://ebs.ru/documents) в разделе «Технические документы»), а также в пошаговой инструкции, размещенной в ЛК ЮЛ на сайте [ebs.ru](https://ebs.ru) и в Демо ЛК ([ebs.ru/demo-lk/](https://ebs.ru/demo-lk/)).

## 2.3. Требования к настройке ИС Потребителя БДн

Для реализации взаимодействия ИС Потребителя БДн с ГИС ЕБС необходимо осуществить следующие обязательные настройки:

- Осуществить реализацию взаимодействия ИС Потребителя БДн и ЕСИА в соответствии с разделом 3 Методических рекомендаций по использованию ЕСИА (последняя версия опубликована по адресу <https://digital.gov.ru/documents/metodicheskie-rekomendaczii-po-ispolzovaniiyu-esia>).
- Осуществить настройку доступа к сервису авторизации продуктивной ЕСИА (Точка доступа к ЕСИА) в соответствии с Приложением Б к Методическим рекомендациям по работе с ГИС ЕБС для разработчиков (последняя версия опубликована по адресу [ebs.ru/documents](https://ebs.ru/documents) в разделе «Методические рекомендации, инструкции, памятки»).
- Осуществить настройку получения маркера доступа и авторизационного кода в соответствии с разделом 5.2.1 Методических рекомендаций по работе с ГИС ЕБС для разработчиков (последняя версия опубликована по адресу [ebs.ru/documents](https://ebs.ru/documents) в разделе «Методические рекомендации, инструкции, памятки») и приложением В.2 Методических рекомендаций по использованию ЕСИА (последняя версия опубликована по адресу <https://digital.gov.ru/documents/metodicheskie-rekomendaczii-po-ispolzovaniiyu-esia>);
- Осуществить реализацию взаимодействия ИС Потребителя БДн с ГИС ЕБС и обмен информации посредством REST API в соответствии с приложением Б Методических рекомендаций по работе с ГИС ЕБС для разработчиков (последняя версия опубликована по адресу [ebs.ru/documents](https://ebs.ru/documents) в разделе «Методические рекомендации, инструкции, памятки»).

- **ТОЛЬКО ДЛЯ СЕРВИСА УДАЛЕННОЙ ИДЕНТИФИКАЦИИ ГИС ЕБС (п. 2.1.1)!** Реализовать МП Потребителя БДн для взаимодействия с ГИС ЕБС, поддерживающее следующие мобильные операционные системы:
  - iOS не ниже версии 13;
  - Android не ниже версии 10.
- **ТОЛЬКО ДЛЯ СЕРВИСА УДАЛЕННОЙ ИДЕНТИФИКАЦИИ ГИС ЕБС (п. 2.1.1)!** Скачать библиотеку ЕБС.Sdk.Adapter<sup>11</sup> для iOS и Android и встроить ее в МП Потребителя БДн в соответствии с описанием методов и классов в документе «Руководство пользователя по работе с библиотекой ЕБС.Sdk.Adapter» для интеграции МП Потребителя БДн с МП «Госуслуги Биометрия» (последняя версия Руководства пользователя для iOS и Android опубликована по адресу [ebs.ru/documents](https://ebs.ru/documents) в разделе «Библиотека ЕБС.Sdk.Adapter»). Подробное описание взаимодействия ЕБС.Sdk.Adapter с МП Потребителя БДн содержится в документах «Руководство администратора по использованию ЕБС.SDK Adapter для ОС iOS» и «Руководство администратора по использованию ЕБС.SDK Adapter».
- Реализовать взаимодействие ИС Потребителя БДн с ТИБ в соответствии с документацией, опубликованной по адресу <https://ebs.ru/documents/tibkriptosdktls/>.
- **ТОЛЬКО ДЛЯ СЕРВИСА УДАЛЕННОЙ ИДЕНТИФИКАЦИИ ГИС ЕБС mWeb-to-App (п. 2.1.2)!** Пользователь должен использовать web-версию МП МФО и МП «Госуслуги Биометрия» на мобильном устройстве.

---

<sup>11</sup> Дистрибутив доступен для скачивания по адресу [ebs.ru/documents](https://ebs.ru/documents) в разделе «Библиотека ЕБС.Sdk.Adapter».

<sup>12</sup> Публикуются по адресу [ebs.ru/documents](https://ebs.ru/documents) в разделе «Библиотека ЕБС.Sdk.Adapter».

## 2.4. Требования к обеспечению защиты информации в процессе удаленной идентификации

Для обеспечения защиты информации в процессе удаленной идентификации необходимо:

1. организовать защищенный канал связи с ГИС ЕБС в соответствии с п. 12.1.1 Регламента информационного взаимодействия участников биометрических процессов с ГИС ЕБС (опубликован по адресу [ebs.ru/documents](https://ebs.ru/documents) в разделе «Технические документы»);
2. получить усиленную КЭП путем направления запроса через личный кабинет Ситуационного центра электронного правительства по адресу [sc.digital.gov.ru/](https://sc.digital.gov.ru/) на получение сертификата ЭП по классу КВ2 (при необходимости) от аккредитованного удостоверяющего центра<sup>13</sup>, имеющего подтверждение соответствия требованиям, установленным ФСБ России в соответствии с частью 5 статьи 8 Федерального закона №63-ФЗ;
3. обеспечить целостность и достоверность собираемых БПДн и информации о степени их соответствия посредством применения СКЗИ, сертифицированного как средство ЭП класса КВ2, в соответствии с п. 12.1.2 Регламента информационного взаимодействия участников биометрических процессов с ГИС ЕБС (опубликован по адресу [ebs.ru/documents](https://ebs.ru/documents) в разделе «Технические документы»), одним из следующих способов:
  - реализовать механизмы формирования и проверки ЭП в прикладном (специальном) ПО с последующей сертификацией такого ПО в системе сертификации средств криптографической защиты информации ФСБ России на соответствие требованиям, предъявляемым к средствам ЭП;

<sup>13</sup> В случае использования вызовов, не входящих в перечень «разрешенных» к использованию при встраивании СКЗИ в прикладное (специальное) ПО необходимо производить разработку отдельного СКЗИ на базе встраиваемого в соответствии с действующей нормативной базой (в частности, Положением ПКЗ-2005).

- реализовать встраивание СКЗИ, сертифицированного на соответствие требованиям к средствам ЭП соответствующего класса, в прикладное (специальное) ПО с последующей оценкой влияния (контроля корректности встраивания) среды функционирования СКЗИ на выполнение предъявленных к СКЗИ требований в соответствии с требованиями эксплуатационной документации на такое СКЗИ<sup>14</sup>;
  - использовать решение по информационной безопасности, внедряемое в инфраструктуру ИС участника БВ, прошедшие процедуру подтверждения отсутствия влияния (корректности встраивания) среды функционирования СКЗИ на выполнение предъявленных к СКЗИ требований.
4. реализовать функции аутентификации в прикладном (специальном) ПО (МП) ИС банка с использованием протокола OpenID Connect с поддержкой ГОСТ-шифрования посредством СКЗИ класса KB2;
  5. для МП банка следует обеспечить для защищенной передачи данных ГОСТ TLS-соединение, установленное по российским криптографическим алгоритмам ГОСТ Р 34.10-2012, ГОСТ Р 34.11-2012 и ГОСТ Р 34.12-2015.

---

<sup>14</sup> В случае использования вызовов, не входящих в перечень «разрешенных» к использованию при встраивании СКЗИ в прикладное (специальное) ПО необходимо производить разработку отдельного СКЗИ на базе встраиваемого в соответствии с действующей нормативной базой (в частности, Положением ПКЗ-2005).

## 3. Сбор согласий через МП «Госуслуги Биометрия» в пользу КБС банков на выгрузку векторов

В МП «Госуслуги Биометрия» реализован функционал, который:

1. позволяет ФЛ-пользователю предоставлять через платформу согласий ЕСИА свое согласие на выгрузку своих векторов в сторону одного или нескольких банков (КБС);
2. позволяет банку вести сбор согласий и выгружать в свою КБС по предоставленным согласиям ФЛ их векторы ГИС ЕБС.

Функционал предоставления согласий реализован при помощи каталога внутри МП «Госуслуги Биометрия» и через глубинную ссылку (deeplink)<sup>15</sup> с переходом из МП банка в МП «Госуслуги Биометрия».

Для того, чтобы воспользоваться собранными согласиями и выгрузить векторы ФЛ в свою КБС, банку необходимо получить доступ к сервису выгрузки БШ ГИС ЕБС, выполнив следующие шаги:

1. Подать заявку на подключение IDP Участника БВ к тестовой среде ГИС ЕБС;
2. Подать заявку на подключение ИС к тестовой среде ГИС ЕБС в роли Поставщика БДн;

---

<sup>15</sup> Диплинк (deep link) – глубинная ссылка, актуальная для мобильного трафика, по которой пользователь, минуя браузер, сразу попадает в конкретный раздел приложения для получения конкретной услуги. Если приложение на смартфоне не установлено, ссылка сначала ведет в Google Play или App Store. После установки открывается нужный раздел.

3. Подать заявку на активацию сервиса предоставления векторов/выгрузки БШ в тестовой среде ГИС ЕБС;
4. Пройти процедуру аккредитации по статье 17 Федерального закона № 572-ФЗ;
5. Произвести акцепт оферты о «заключении соглашения об оказании услуг по передаче векторов Единой биометрической системы в целях осуществления аутентификации»;
6. Организовать защищенный канал;
7. Подать заявку на подключение IDP Участника БВ к продуктивной среде ГИС ЕБС;
8. Подать заявку на подключение ИС к продуктивной среде ГИС ЕБС в роли Поставщика БДн;
9. Подать заявку на активацию сервиса предоставления векторов/выгрузки БШ из ГИС ЕБС в ИС Участника БВ в продуктивной среде ГИС ЕБС.

Подробное описание требований для подключения к сервису выгрузки БШ содержится в п. 7.4, 9.1.4, 9.2.4 Регламента информационного взаимодействия участников биометрических процессов с ГИС ЕБС, опубликованном по адресу [ebs.ru/documents](https://ebs.ru/documents) в разделе «Технические документы».

### **3.1. Сбор согласий при помощи каталога в МП «Госуслуги Биометрия»**

Вызов процесса выдачи согласий для КБС возможен через каталог внутри МП «Госуслуги Биометрия». Перечень организаций (КБС банков), в пользу которых ФЛ может дать согласие на выгрузку своих векторов, присутствует на экране МП «Госуслуги Биометрия» в разделе «Услуги». Например, в фильтре «Сервисы наших партнеров» отобразится список доступных банков, для которых ФЛ может дать согласие на передачу векторов. Общий вид

фильтра «Сервисы наших партнеров» со списком банков представлен на Рисунке 4.

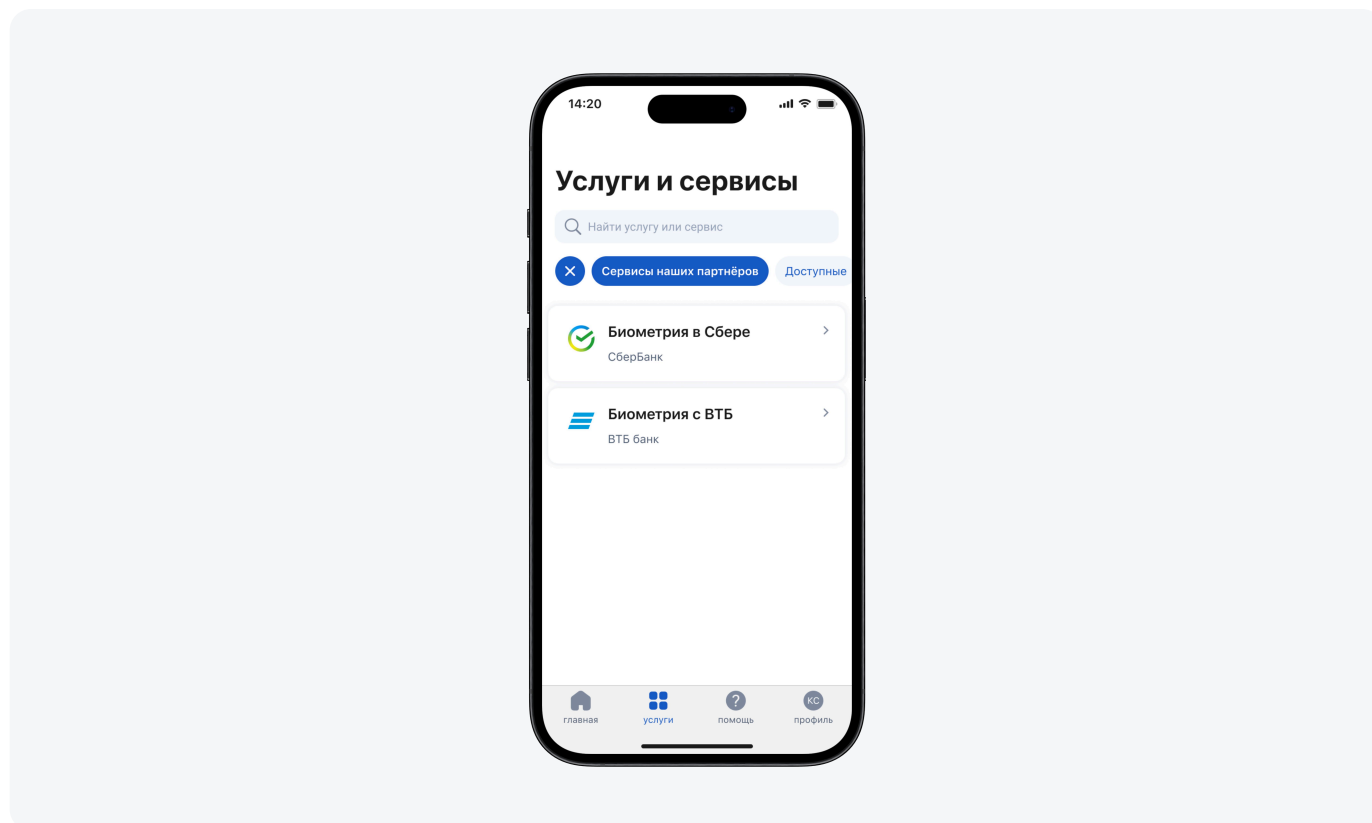


Рисунок 4 – Общий вид фильтра «Сервисы наших партнеров» со списком банков

### 3.1.1. Описание процесса сбора согласий при помощи каталога в МП «Госуслуги Биометрия»

Алгоритм процесса выдачи согласия для КБС банка при помощи каталога в МП «Госуслуги Биометрия» состоит из следующих шагов:

1. МП «Госуслуги Биометрия» выполняет запрос для получения списка всех доступных сервисов/банков. В заголовках запроса
2. МП «Госуслуги Биометрия» осуществляет обработку полученного ответа. Если пришли ошибки, отображается экран соответствующей ошибки («Что-то пошло не так», «Сервис временно недоступен»).
3. ФЛ выбирает в фильтре «Сервисы наших партнеров» услугу банка, в

пользу КБС которого намеревается предоставить согласие на выгрузку своих векторов и нажимает кнопку «Подключить» (см. пример предоставления согласия на выгрузку векторов на Рисунке 5).

4. МП «Госуслуги Биометрия» проверяет наличие биометрии, зарегистрированной через ЕСИА.
  - a. В случае, если у ФЛ отсутствует зарегистрированная биометрия, осуществляется перенаправление ФЛ на экран старта саморегистрации.
  - b. В случае, если у ФЛ имеется подтверждённая биометрия или любая другая зарегистрированная через ЕСИА, МП «Госуслуги Биометрия» формирует и направляет запрос на получения url для дачи согласия в модуль Бэк МП. В запросе передаются параметры: уникальный идентификатор сертификата МП, идентификатор сессии, ОГРН банка, для которого необходимо запросить согласие, мнемоника ИС КБС, для которой необходимо осуществить сбор согласия.
5. МП «Госуслуги Биометрия» обрабатывает полученный ответ, в котором приходит ссылка на платформу согласий ЕСИА (Location), содержащая информацию о банке, для которого осуществляется сбор согласия, ОГРН банка и другие параметры.
6. В МП «Госуслуги Биометрия» открывается форма дачи согласия в контейнере Webview. Пользователь предоставляет согласие на передачу вектора.
7. МП Госуслуги Биометрия выполняет запрос для проверки наличия согласия. В запросе передает параметры: набор случайных символов в виде 128-битного идентификатора по стандарту UUID, авторизационный код ЕСИА, уникальный идентификатор сертификата МП, идентификатор сессии.
8. МП «Госуслуги Биометрия» обрабатывает полученный ответ и перенаправляет ФЛ в раздел «Услуги и сервисы».

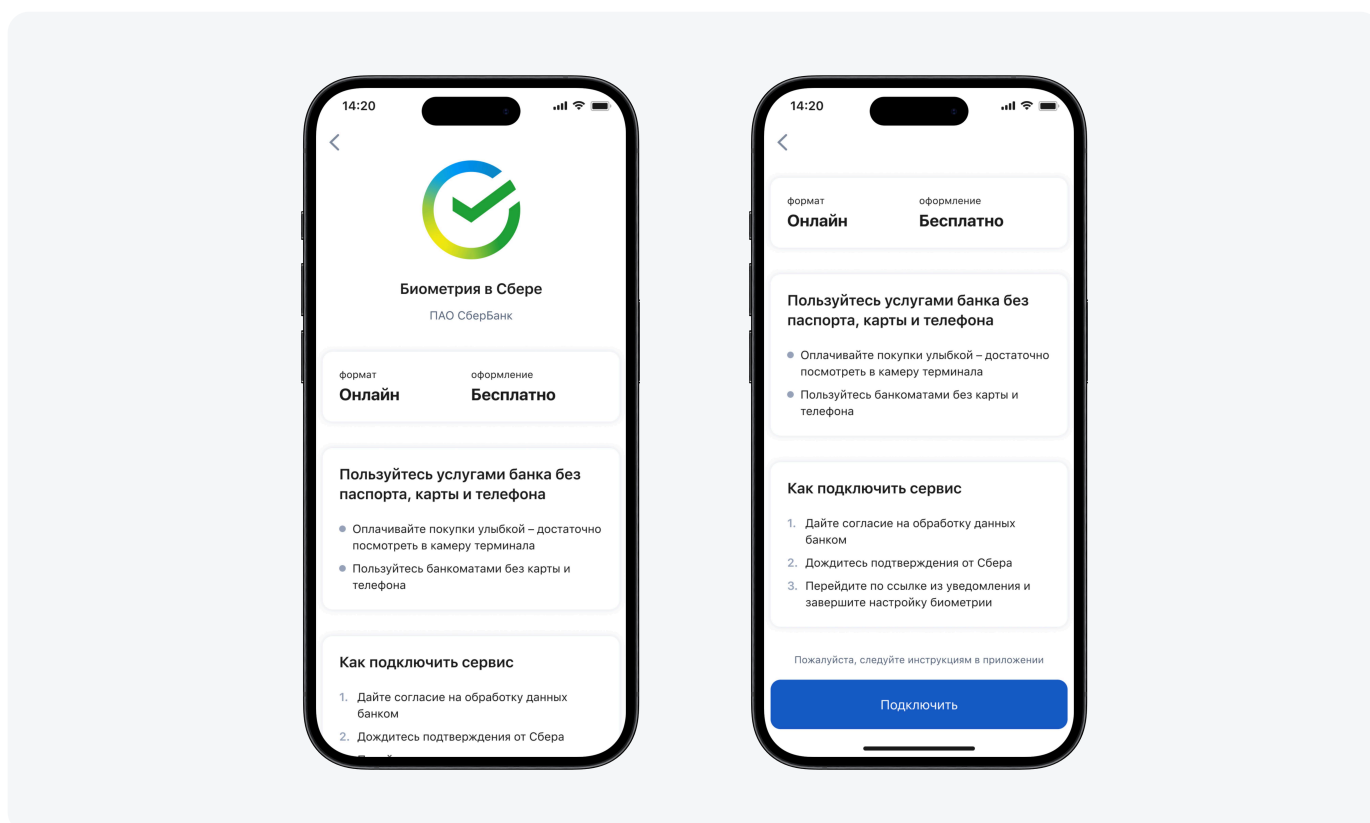


Рисунок 5 - Пример предоставления согласия на выгрузку векторов

### 3.1.2. Порядок добавления КБС банка в каталог МП «Госуслуги Биометрия»

Для включения банка в отображающийся в экранном меню МП «Госуслуги Биометрия» каталог организаций (КБС банков), в пользу которых ФЛ (пользователь МП «Госуслуги Биометрия») сможет давать согласие на выгрузку векторов, такому банку следует указать свои данные в составе заявки на подключение сервиса выгрузки БШ по форме из приложения А к Регламенту информационного взаимодействия участников биометрических процессов с ГИС ЕБС<sup>12</sup>. В заявке следует отметить подключаемый сервис «Сервис выгрузки БШ» и заполнить открывшиеся разделы. Подробное описание порядка подключения сервиса выгрузки БШ содержится в п. 7.4, 9.1.4, 9.2.4 Регламента информационного взаимодействия участников биометрических процессов с ГИС ЕБС. Заполненную заявку направить в

<sup>12</sup> Последняя версия Регламента информационного взаимодействия участников биометрических процессов с ГИС ЕБС опубликована по адресу [ebs.ru/documents](https://ebs.ru/documents) в разделе «Технические документы»

службу технической поддержки Оператора ГИС ЕБС по адресу [support@ebs.ru](mailto:support@ebs.ru)<sup>13</sup>.

Оператором ГИС ЕБС вносятся в файл конфигурации следующие переданные в заявке данные банка:

- полное наименование организации (банка);
- мнемоника организации (банка) (состоит из букв латинского алфавита от 3 до 24 символов, например, ExampleIDP);
- ОГРН организации (банка);
- мнемоника запрашиваемого согласия в ЕСИА для организации (банка) (состоит из букв латинского алфавита от 3 до 24 символов);
- мнемоника разрешения/цели запрашиваемого согласия в ЕСИА для организации (банка) (состоит из букв латинского алфавита от 3 до 24 символов);
- дополнительная информация, при наличии (юридический адрес, описание организации (банка), и др.);
- текст заголовка услуги/услуг (например, «Биометрия в Сбере»);
- описание услуги/услуг, при наличии зарегистрированной биометрии у пользователя-ФЛ;
- описание услуги/услуг, при отсутствии зарегистрированной биометрии у пользователя-ФЛ;
- описание услуги/услуг, в случае если у пользователя-ФЛ уже имеется предоставленное согласие на обработку данных организацией (банком);
- ссылка на изображение (логотип организации (банка) в малом формате);
- ссылка на изображение (логотип организации (банка) в большом формате).

---

<sup>13</sup> В случае если банком ранее уже был подключен сервис выгрузки БШ, следует в заявке выбрать Тип заявки «Изменение параметров» и дополнить указанными в настоящем пункте данными раздел заявки «Активация сервиса выгрузки БШ».

## 3.2. Сбор согласий при помощи глубинной ссылки (deeplink)

Вызов процесса выдачи согласий для КБС банков возможен через deeplink (SDK) со стороны МП банка с переходом из МП банка в МП «Госуслуги Биометрия». В составе параметров вызова должен быть передан ОГРН банка, в пользу КБС которого предполагается получить согласие ФЛ по форме ЕСИА на выгрузку векторов. Из серверной части МП «Госуслуги Биометрия» производится вызов для получения авторизационного кода и информации о предоставленных согласиях.

### 3.2.1. Описание процесса сбора согласий при помощи глубинной ссылки (deeplink)

Алгоритм процесса выдачи согласия для КБС банка через deeplink состоит из следующих шагов:

1. Возникает инициирующее сценарий выдачи согласий событие, например переход Пользователем по внешней ссылке URL из QR-кода или deeplink из МП банка в МП «Госуслуги Биометрия»<sup>14</sup>. При переходе из МП банка проверяется наличие установленного на устройстве ФЛ МП «Госуслуги Биометрия» и в случае его отсутствия – перенаправление Пользователя в соответствующий магазин приложений на страницу МП «Госуслуги Биометрия». Осуществляется переход в МП «Госуслуги Биометрия» по deeplink с параметрами, в том числе адресом, на который необходимо направить пользователя по завершении перехода (ResultUrl).
2. МП «Госуслуги Биометрия» проверяет наличие некоторых параметров в deeplink. Если проверка не пройдена, пользователь перенаправляется на авторизацию в МП «Госуслуги Биометрия». Если проверка пройдена успешно, то продолжение алгоритма.
3. Осуществляется вход авторизованного пользователя в МП «Госуслуги Биометрия».

---

<sup>14</sup> Создание клиентского пути и возможность перехода из МП банка в МП «Госуслуги Биометрия» и обратно реализуется посредством устанавливаемого в МП банка SDK, аналогичного механизму ЕБС.Sdk.Adapter, который используется в процессе удаленной идентификации (библиотека ЕБС.Sdk.Adapter, описанная в разделе 2 настоящего Стандарта, при этом не затрагивается)

4. МП «Госуслуги Биометрия» осуществляет стандартные проверки перед вводом логина и пароля.
5. МП «Госуслуги Биометрия» осуществляет проверку наличия сертификата УЦ, согласия на обработку персональных данных, формирует и направляет запрос на серверную часть (бэкенд).
6. МП «Госуслуги Биометрия» получает ответ на запрос от серверной части (бэкенда) и в случае успешного запроса проверяет наличие зарегистрированного типа саморегистрации через ЕСИА. В случае отсутствия зарегистрированного типа саморегистрации переход к п. 7. В случае наличия зарегистрированной подтвержденной биометрии переход к п. 10.
7. МП «Госуслуги Биометрия» отображает экран старта саморегистрации.
8. ФЛ сдает БО.
9. ФЛ завершает процесс саморегистрации. БО успешно зарегистрированы, МП «Госуслуги Биометрия» отображает экран успешной регистрации БО.
10. МП «Госуслуги Биометрия» формирует и направляет запрос на получение согласия от ЕСИА в серверную часть МП.
11. МП «Госуслуги Биометрия» получает в ответе на запрос ссылку на платформу согласий ЕСИА, содержащую информацию об организации, для которой осуществляется сбор согласия.
12. МП «Госуслуги Биометрия» перенаправляет пользователя на веб-страницу с согласием цифрового профиля ЕСИА.
13. МП «Госуслуги Биометрия» получает в ответе на запрос значение авторизационного кода ЕСИА, формирует с ним и направляет запрос.
14. МП «Госуслуги Биометрия» получает в ответе параметр с меткой наличия согласия.

15. В случае наличия согласия МП «Госуслуги Биометрия» проверяет доступность возврата в исходное положение по `redirect_url`, формирует и направляет по нему запрос со значением `redirect_url` из параметра `ResultUrl` из п. 1.
16. ФЛ перенаправляется на главную страницу в МП «Госуслуги Биометрия».
17. Производится возврат ФЛ в исходное приложение или на заданный web-ресурс (в МП банка) по переданному URL(`ResultUrl` из п. 1).

Общая схема процесса выдачи согласия для КБС банка через deeplink с переходом из МП банка в МП «Госуслуги Биометрия» представлена на Рисунке 6.

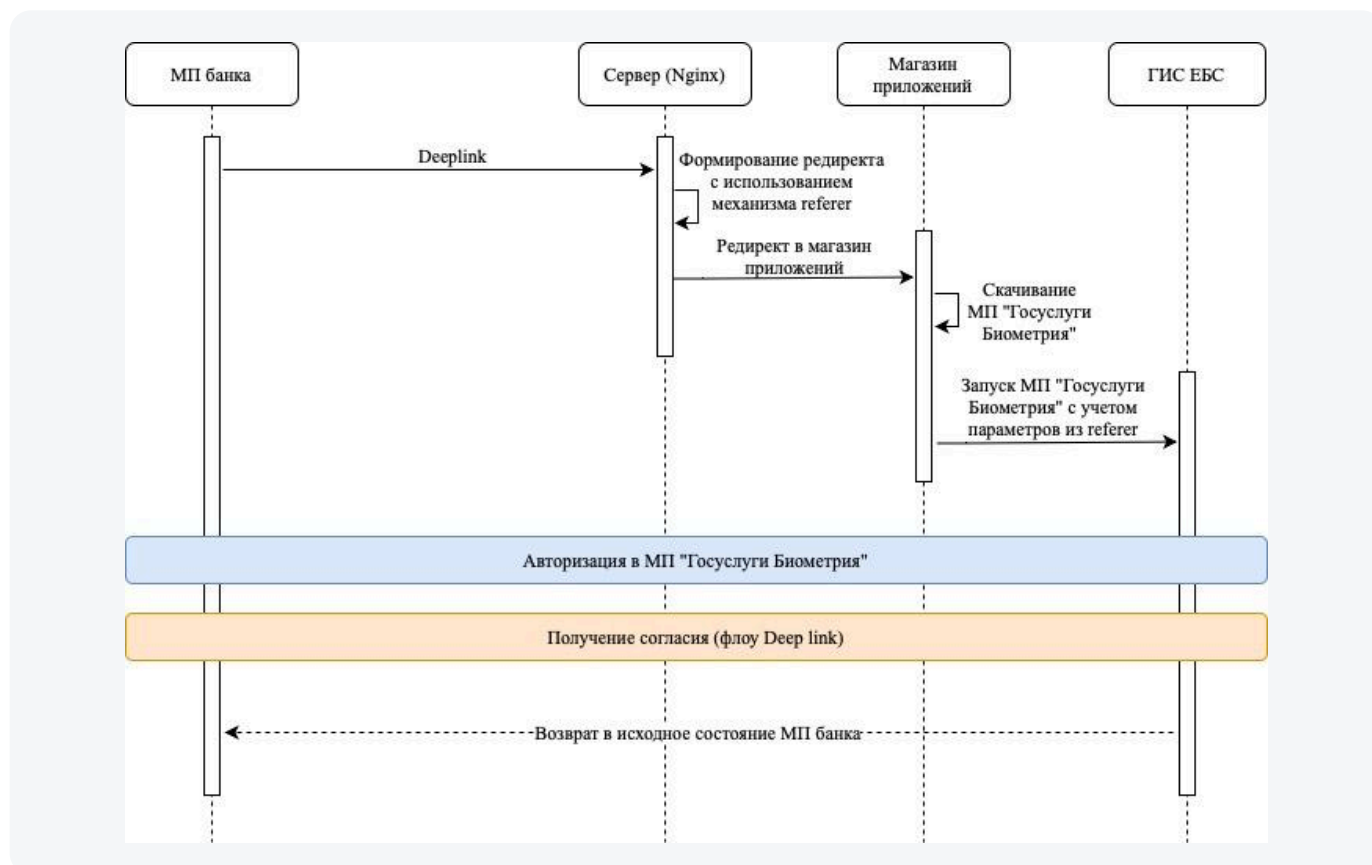


Рисунок 6 – Общая схема процесса выдачи согласия для КБС банка через deeplink с переходом из МП банка в МП «Госуслуги Биометрия»

## 4. Формирование глубинной ссылки

### 4.1. Порядок формирования глубинной ссылки (deeplink) для перехода из МП банка в МП «Госуслуги Биометрия»

Глубинная ссылка (deeplink) создается на стороне МП банка, с возможностью реализации вызова МП «Госуслуги Биометрия» со стороны МП банка, запуска процесса саморегистрации с заданными параметрами, передаваемыми в deeplink, а также возможностью скачать МП «Госуслуги Биометрия», если на устройстве ФЛ оно не было установлено

**Параметры, которые могут быть переданы в deeplink:**

Наименование параметра	Тип данных	Обязательность	Описание		
InitiatorSystem	string	Да	Мнемоника системы, запрашивающей саморегистрацию		
ResultUrl	UrlEncode	Нет	Адрес, на который необходимо направить пользователя по заверению саморегистрации или в случае возникновения ошибок. (например, <a href="https%3A%2F%2Fwww.example.ru%2Fru%2Fperson">https%3A%2F%2Fwww.example.ru%2Fru%2Fperson</a> )		
SrType	enum	Нет	Тип саморегистрации:		
			<b>Тип</b>	<b>Значение</b>	<b>Модальности</b>
			Подтвержденная	fz115	Регистрация по 115 ФЗ
			Стандартная	sr-with-passport	Загранпаспорт+фото+голос
			Стандартная	sr-photo-and-pass	Загранпаспорт+фото
			Упрощенная	sr-without-passport	Фото+голос
			Упрощенная	sr-only-photo	Фото

OGRN	string	Нет. Обязателен при SrAgreement=true	ОГРН банка
Agreement	boolean	Нет	Флаг необходимости согласия (сейчас его не будет, задел для следующей итерации). Может принимать значения: <ul style="list-style-type: none"> <li>• true</li> <li>• false</li> </ul>
SrAgreementType	enum	Нет	Тип согласия
SystemForAgreement	string	Нет Обязателен при SrAgreement=true	Мнемоника КБС банка, в адрес которой необходимо дать согласие

### Пример глубинной ссылки (deeplink):

[[scheme]://[host][path]:[port]?[query]#fragment]

https://ebs.ru/v1/registration/start?

InitiatorSystem=EXAMPLE&ResultUrl=https%3A%2F%2Fwww.EXAMPLE.ru%2Fru%2Fperson&SrType=sr-with  
passport&OGRN=1112223300550&SrAgreement=true&SrAgreementType=PERM\_5&SystemForAgreement=EXAMPLE

## 4.2. Порядок формирования глубинной ссылки (deeplink) для сервиса удаленной идентификации ГИС ЕБС mWeb-to-App

Для подключения ИС МФО к сервису удаленной идентификации ГИС ЕБС mWeb-to-App необходимо подать заявку в службу технической поддержки Оператора ГИС ЕБС по адресу [support@ebs.ru](mailto:support@ebs.ru) (по форме Приложения А к Регламенту информационного взаимодействия участников биометрических процессов с ГИС ЕБС) на подключение сервиса удаленной идентификации ГИС ЕБС mWeb-to-App и заполнить раздел заявки «Подключение сервиса удаленной идентификации mWeb-to-App: добавление returnUrl-ссылки в белый список разрешенных URL для ИС КА» (см. п. 9.1.3, 9.2.3 Регламента). При заполнении раздела указываются параметры, передаваемые в deeplink.

Оператором ГИС ЕБС вносятся в файл конфигурации переданные в заявке данные. В случае изменения передаваемых параметров необходимо направить новую заявку в службу технической поддержки Оператора ГИС ЕБС.

### Порядок формирования глубинной ссылки (deeplink) для перехода из web-версии МП МФО в МП «Госуслуги Биометрия»

Глубинная ссылка (deeplink) создается на стороне МП МФО, с возможностью реализации вызова МП «Госуслуги Биометрия» со стороны МП МФО, запуска процесса саморегистрации с заданными параметрами, передаваемыми в deeplink, а также возможностью скачать МП «Госуслуги Биометрия», если на устройстве ФЛ оно не было установлено.

### Параметры, которые могут быть переданы в deeplink

#### Компонент query:

Наименование параметра	Тип данных	Обязательность	Описание
InitiatorSystem	string	Да	Мнемоника системы, запрашивающей прохождение удаленной идентификации через МП «Госуслуги Биометрия»
OGRN	string	Да	ОГРН МФО

ReturnUrl	UrlEncode	Да	Адрес, на который необходимо направить пользователя из МП «Госуслуги Биометрия», в случае успешного или неуспешного прохождения УИ. Адрес совпадает с параметром dbo_ko_public_uri при создании сессии УИ. Заполняется в кодировке UTF-8. Например: https%3A%2F%2Fwww.example.ru%2Fperson
AdapterUri	UrlEncode	Да	Базовый URL доступа к API Адаптера: https://{{adapter_url}}/api/v{{version}}, где: · {{adapter_url}} - имя хоста и (опционально) порт API Адаптера · {{version}} - номер версии API Актуальная версия API: «v1». Формат версии: префикс «v» и целое число. Заполняется в кодировке UTF-8. Например: https%3A%2F%2Ftest_adapter.ru%2Fadapter%2Fv1
Sid	string	Да	Идентификатор сессии

### Компонент fragment:

Наименование параметра	Тип данных	Обязательность	Описание
mfo_verification	string	Да	tag для учета в метриках

### Пример глубинной ссылки (deeplink):

[[scheme]://[host][path]:[port]?[query]#fragment]

https://ebs.ru/v1/verification/start?

InitiatorSystem=MFO&OGRN=1122247030580&ReturnUrl=https%3A%2F%2Fwww.example.ru%2Fperson&AdapterUri=https%3A%2F%2Ftest\_adapter.ru%2Fadapter%2Fv1&Sid=5b9dcd00-71a6-4293-ac6c-f367a2ebef7f#mfo\_verification

## Статусы прохождения удаленной идентификации

При возврате пользователя в web-версию МП МФО в процессе прохождения удаленной идентификации могут прийти следующие статусы:

Наименование свойства	Описание
SUCCESS	Пользователь успешно прошел удаленную идентификацию в МП Госуслуги Биометрия
FAILURE	Произошла ошибка в процессе удаленной идентификации в МП Госуслуги Биометрия (приходит с параметром error_code, см. ниже)
CANCEL	Пользователь остановил/закрыл процесс удаленной идентификации в МП «Госуслуги Биометрия»
REPEAT	Произошла ошибка в процессе удаленной идентификации в МП Госуслуги Биометрия, пользователь запросил повторить верификацию. В данном случае необходимо автоматически начать процесс удаленной идентификации заново в web-версии МП МФО (приходит с параметром error_code, см. ниже)

## Коды ошибок (error\_code)

При возврате пользователя в web-версию МП МФО в процессе прохождения удаленной идентификации могут прийти следующие статусы:

error_code	Описание
MOB-000115	Отсутствие обязательного параметра в deeplink
EBS-010001	Внутренняя ошибка API
EBS-010003	Неверный запрос. Ошибка очередности вызова API
EBS-010004	Запрос не содержит обязательного параметра {название параметра}
EBS-010105	Биометрический образец отсутствует
EBS-010106	Присутствует более одного образца
EBS-010107	Не удалось извлечь биометрические признаки
EBS-010108	Ошибка верификации (биометрическая верификация не пройдена)
EBS-010110	Пользователю запрещен доступ в ЕБС
EBS-010111	Неверный формат действий (описание действий не совпадают с отправленными)
EBS-010115	Неверный формат метаданных
EBS-010302	Идентификатор сессии не найден
EBS-010303	Время жизни сессии истекло
EBS-*****	Другие ошибки ЕБС описаны в методических рекомендациях по работе с Единой биометрической системой для разработчиков (последняя версия опубликована по адресу: <a href="https://ebs.ru/documents/">https://ebs.ru/documents/</a> )
APP-0013	Получен некорректный формат ошибки. Тело ответа не соответствует структуре {code, errorMessage}, но содержит текстовые данные
APP-0014	Критическая ошибка парсинга. Тело ответа не может быть обработано
APP-0101	Отсутствуют необходимые системные разрешения
APP-0104	Отсутствует Location с редиректом на ЕСИА
APP-0105	Отсутствует параметр sessionId в Location



## 5. Использование в МП «Госуслуги Биометрия» различных провайдеров идентификации (IdP)

В рамках процесса удаленной идентификации, предписанного требованиями Федерального закона №115-ФЗ, используется исключительно провайдер идентификации ЕСИА.

В пользовательском режиме в МП «Госуслуги Биометрия» помимо ЕСИА возможно использование сторонних провайдеров идентификации, иных чем ЕСИА, например:

- При саморегистрации с использованием МП «Госуслуги Биометрия», для предоставления возможности регистрации под идентификаторами иных систем (не ЕСИА).
- В рамках аутентификации согласно п. 1 части 6 статьи 10 Федерального закона №572-ФЗ (биометрической верификации и биометрической идентификации). ФЛ-пользователь может самостоятельно выбрать провайдера идентификации для авторизации в МП «Госуслуги Биометрия». В МП «Госуслуги Биометрия» доступны к использованию сервисы и библиотеки аутентификации от нескольких разных поставщиков.

Механизм подключения для каждого провайдера идентификации прорабатывается в индивидуальном порядке. Для инициации подключения провайдера идентификации банку следует направить запрос по адресу [business@ebs.ru](mailto:business@ebs.ru).

## 6. Порядок размещения в разделе «Услуги» МП «Госуслуги Биометрия» банковских продуктов с использованием биометрии

В пользовательском режиме работы МП «Госуслуги Биометрия», служащем для информационного взаимодействия с ФЛ-пользователем МП «Госуслуги Биометрия», ФЛ-пользователю предоставляется доступ к неавторизованной и авторизованной зонам. Неавторизованная зона пользовательского режима МП «Госуслуги Биометрия» доступна неавторизованным ФЛ-пользователям и предназначена для отображения экранов авторизации в МП «Госуслуги Биометрия». Авторизованная зона пользовательского режима МП «Госуслуги Биометрия» доступна только авторизованным ФЛ-пользователям и предназначена для доступа к профилю ФЛ-пользователя и другим разделам: списку услуг, списку историй, списку партнеров, и др.

Раздел «Услуги» предназначен для информирования ФЛ-пользователя о возможных предоставляемых услугах сторонних сервисов (банков), которые имеют интеграцию с МП «Госуслуги Биометрия». Этот раздел фактически представляет собой маркетплейс, на котором доступны услуги, продукты и другие предложения разных продавцов (банков), оформление которых можно произвести с использованием биометрической верификации ГИС ЕБС.

Для включения своих банковских услуг/продуктов в раздел «Услуги» МП «Госуслуги Биометрия» банку-заявителю следует уведомить Оператора ГИС ЕБС по адресу электронной почты [marketing@ebs.ru](mailto:marketing@ebs.ru) о готовности. Уведомление должно содержать следующую информацию:

- название организации и продукта;
- ссылка на продукт, доступный через использование биометрии на сайте банка или в МП Госуслуги «Биометрия» с возможностью протестировать работу сервиса;
- основные условия предоставления услуги, которые могут быть выведены в каталог услуг на портале [ebs.ru](https://ebs.ru) и в МП «Госуслуги Биометрия»;
- краткие условия предоставления услуги – кратко в формате каталога [ebs.ru/services/](https://ebs.ru/services/);
- подробные условия предоставления услуги, в случае когда того требует Федеральный закон №38-ФЗ;
- логотип организации в формате \*.svg.

После проверки продукт банка будет добавлен в каталог услуг на портале [ebs.ru](https://ebs.ru) и в МП «Госуслуги Биометрия» на соответствующих платформах (iOS, Android). Общий вид раздела «Услуги» с банковскими продуктами в МП «Госуслуги Биометрия» представлен на Рисунке 7.

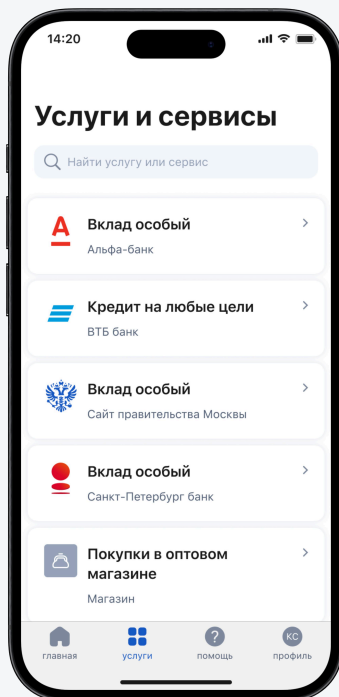


Рисунок 7 – Общий вид раздела «Услуги» с банковскими продуктами в МП «Госуслуги Биометрия»

Сценарий процесса авторизации и оформления банковского продукта (на примере открытия счета) в МП «Госуслуги Биометрия» состоит из следующих шагов:

1. ФЛ запускает МП «Госуслуги Биометрия»;
2. ФЛ в авторизованной зоне переходит в раздел «Услуги»;
3. ФЛ выбирает продукт банка и нажимает на его изображение или краткое описание (пример страницы продукта банка в разделе «Услуги» МП «Госуслуги Биометрия» изображен на Рисунке 8);
4. ФЛ изучает информацию и условия продукта на открывшейся странице продукта;
5. ФЛ нажимает кнопку «Перейти на сайт» для авторизации с использованием ГИС ЕБС ФЛ и прохождения к биометрической верификации МП «Госуслуги Биометрия»;
6. ФЛ проходит авторизацию в ЕСИА через МП «Госуслуги Биометрия»;

7. ФЛ соглашается начать биометрическую верификацию в ГИС ЕБС после авторизации в ЕСИА;
8. ФЛ проходит биометрическую верификацию в МП «Госуслуги Биометрия»;
9. ФЛ проверяет на странице банка свои персональные данные, которые отображаются по окончании удаленной идентификации, при необходимости вносит правки в предзаполненные данные, соглашается с условиями обработки персональных данных и, нажимая кнопку «Продолжить», ФЛ в соответствии с условиями дистанционного банковского обслуживания вносит изменения в свои персональные данные;
10. Банк обрабатывает запрос ФЛ на открытие счета;
11. ФЛ получает результат запроса (одобрение/отказ) и информацию по дальнейшим возможным действиям пользователя;
12. ФЛ получает сообщение (СМС/ E-mail / Push) от банка с подтверждением оформленного продукта;
13. ФЛ скачивает МП банка, устанавливает его и авторизуется, следуя действиям, описанным в сообщении от банка (если не было установлено);
14. ФЛ переходит к оформленному продукту и взаимодействует с ним в МП банка;
15. ФЛ просматривает данные счета и реквизиты;
16. ФЛ производит платежи и переводы с вновь открытого счета.

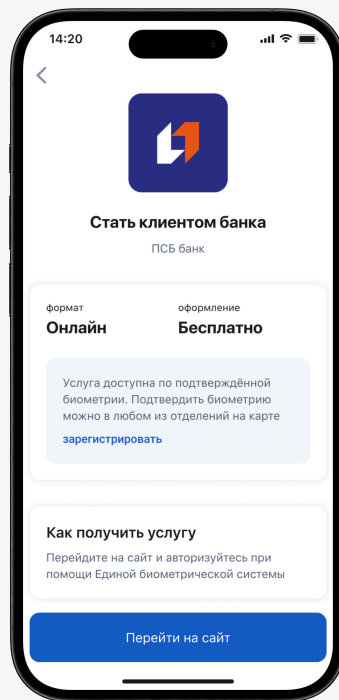


Рисунок 8 – Пример страницы продукта банка в разделе «Услуги» МП «Госуслуги Биометрия»

## 7. Сервисная и техническая поддержка

Всем сотрудникам банка, которые участвуют в процессах взаимодействия с ГИС ЕБС, доступна сервисная информационно-методическая и техническая поддержка.

Для ознакомления с условиями поддержки следует обратиться к разделу 11 Регламента информационного взаимодействия участников биометрических процессов с ГИС ЕБС (опубликован по адресу [ebs.ru/documents](https://ebs.ru/documents) в разделе «Технические документы»).

Коммуникации по вопросам функционирования ГИС ЕБС следует вести через личный кабинет на Портале ГИС ЕБС ([ebs.ru](https://ebs.ru)) в разделе «Техподдержка» или по электронной почте (адрес почтового ящика [support@ebs.ru](mailto:support@ebs.ru)).



Единая  
Биометрическая  
Система